

# HL-3 取扱説明書

Accessories Manual

この度は松村電機の製品をお買い上げいただき、  
誠にありがとうございます。  
末長く安全にご愛用いただくために、  
取付・設置およびご使用前には、  
必ず取扱説明書をお読みください。  
お読みいただいた後は大切に保管し、  
必要なときに活用してください。



# もくじ

表紙.....	1
警告表示の説明.....	2
取扱いの注意事項.....	3



## ご使用方法

各部の名称.....	4
ハンガーの取付け.....	4
器具の取付け.....	5
パイプへの取付け.....	6
点検と修理.....	7
仕様.....	8
外形寸法.....	8
弊社連絡先.....	9

## 《警告表示内容の説明》

### 《警告表示の注意喚起シンボルとシグナル用語》

#### 警告表示の注意喚起シンボルとシグナル用語の意味

-  **警告** ——— 取扱いを誤った場合、使用者が死亡または重傷を負う可能性が想定される場合、軽傷または物的損害が発生する頻度が高い場合。
-  **注意** ——— 取扱いを誤った場合、使用者が軽傷を負う可能性が想定される場合、および物的損害のみの発生が想定される場合。

# 《取扱上の注意事項》



## 警告



- 演出空間用の取付け機材です。演出空間の用途以外には、使用しないでください。  
一般用の照明取付け機材として使用する製品ではありません。



- 照明器具・照明機材に見合ったハンガーを使用してください。  
ハンガーの選定を間違えると落下し、物的損害・けがの原因となります。



- この取付け機材につり下げる照明器具、照明機材は許容つり下げ質量以下としてください。  
指定以外の質量がある照明器具、照明機材を吊り下げると、落下等により照明器具、照明機材の  
本体破損・物的損害・けがの原因となります。



- 落下防止ワイヤを必ず器具のアームに潜らせて受金具に掛けてください。  
確実に取付けないと取付金具の破損により器具が落下し、物的損害・けがの原因になります。



- ダボ締結ナットは緩みがないか日常保守点検してください。  
確実に取付けないと取付金具の破損により器具が落下し、物的損害・けがの原因になります。



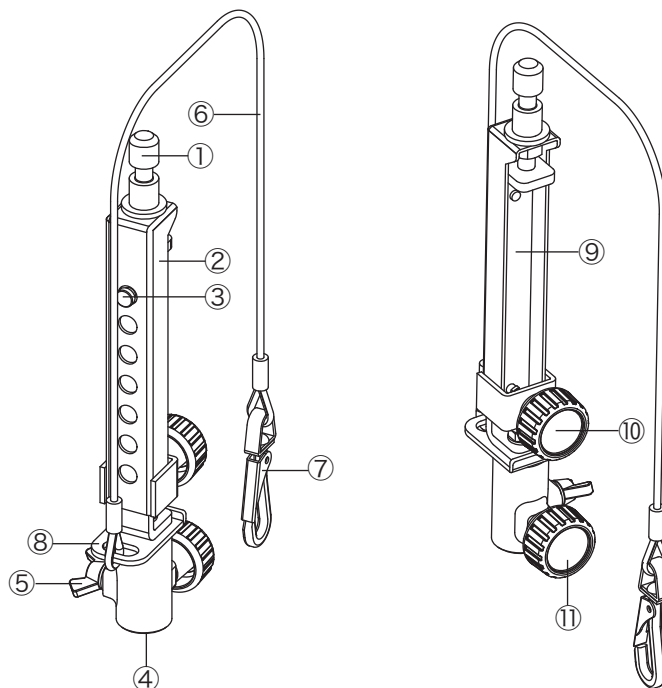
## 注意

- 自在ハンガーアタッチメントの取付けに方向性があります。本体表示に従って正しく取付けください。  
指定以外の取付けを行うと、落下などにより照明器具・照明機材の本体破損、物的損害、けがの原因  
になります。
- 自在ハンガーアタッチメントの取付・使用前に必ず取扱説明書または注意書をよくお読みください。  
また、お読みいただいた後は大切に保管し、必要なときに活用ください。
- 自在ハンガーアタッチメントの取付け・使用は、「舞台・テレビジョン照明技術者技能認定者」など  
の専門家が行ってください。未熟練者だけでの対応は間違いの原因となるおそれがあります。
- この自在ハンガーアタッチメントは屋内用です。湿気や水気のあるところで使用しないでください。  
さびなどにより、機能劣化の原因になることがあります。
- 自在ハンガーアタッチメントは、日常点検を実施してください。点検の結果、取扱説明書に記載さ  
れている基準をはずれている場合は、取扱説明書に基づき処置をしてください。
- 自在ハンガーアタッチメントのネジは工具で締付けしないでください。自在ハンガーアタッチメントの、  
破損や落下などにより照明器具・照明機材の本体破損、物的損害、けがの原因になります。
- 機材の取付け・設置には機材本体の落下防止ワイヤを取扱説明書に従って正しく取付けてください。  
確実に取付けないと取付金具等の破損により機材が落下し、物的損害・けがの原因となります。
- 自在ハンガーアタッチメントを照明器具、照明機材に装着する時は、落下防止ボルト等の落下防止機  
構はしっかりと締めてください。落下等により照明器具、照明機材の本体破損・物的損害・けがの原  
因となります。

# 《ご使用方法》

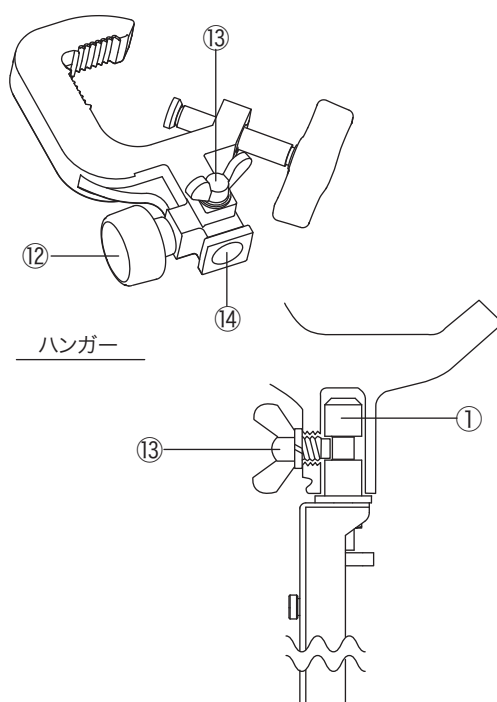
## 各部の名称

- ①ダボ
- ②レール1
- ③長さ位置決め金具
- ④ダボ受け穴
- ⑤落下防止蝶ボルト
- ⑥落下防止ワイヤ
- ⑦スナップフック
- ⑧スナップフック受金具
- ⑨レール2
- ⑩長さ調整ハンドル
- ⑪ダボ固定ハンドル



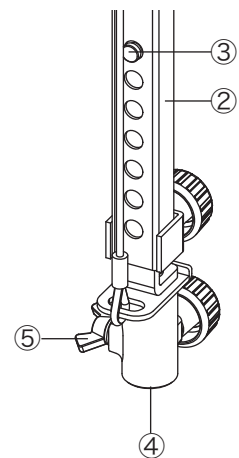
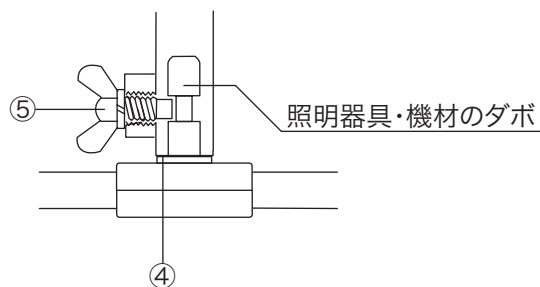
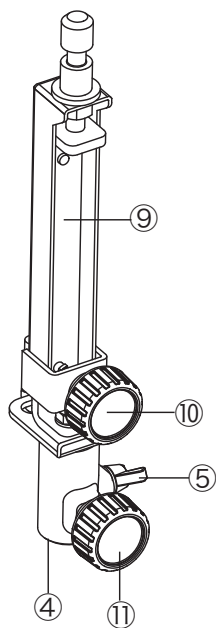
## ■ハンガーの取付け

- 1) ハンガーのダボ固定ハンドル⑫と落下防止蝶ボルト⑬を反時計回りにまわしてゆるめます。
- 2) ハンガーのダボ受け穴⑭に自在ハンガーアタッチメントのダボ①が見えなくなるまで差込みます。
- 3) 落下防止蝶ボルト⑬を時計回りにまわしてしっかりと締め付けます。  
ハンガーを持ち「落下防止が働いていること」を確認します。
- 5) ダボ固定ハンドル⑫を時計回りにまわして自在ハンガーアタッチメントのダボ①を固定します。



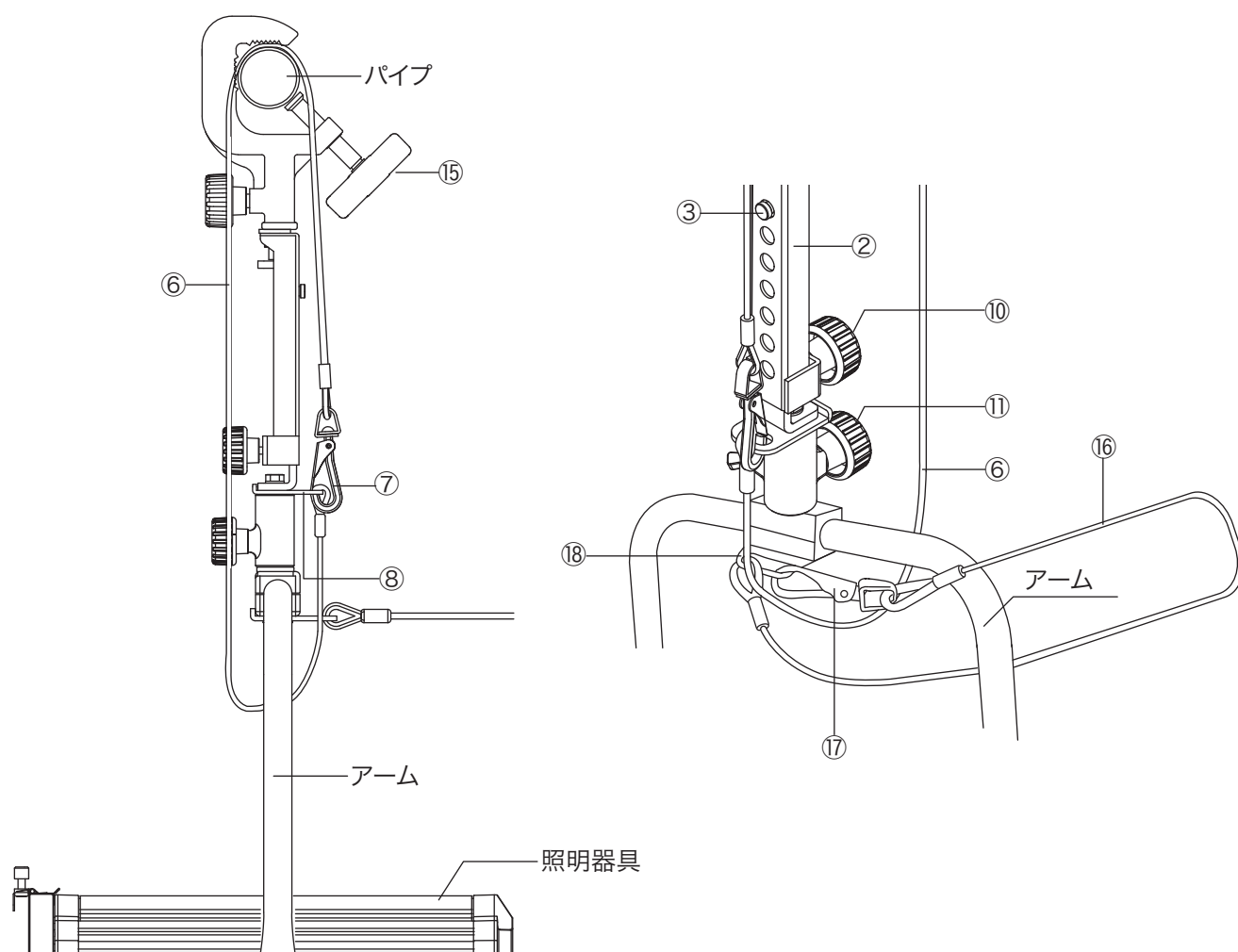
## ■器具の取付け

- 1) 自在ハンガーアタッチメントのダボ固定ハンドル⑪と落下防止蝶ボルト⑤を反時計回りにまわしてゆるめます。
- 2) 自在ハンガーアタッチメントのダボ受け穴④に照明器具または照明機材のダボが見えなくなるまで差込みます。
- 3) 自在ハンガーアタッチメントの落下防止蝶ボルト⑤を時計回りにまわしてしっかりと締め付けます。  
自在ハンガーアタッチメントを持ち、「落下防止が働いている」ことを確認します。
- 4) 自在ハンガーアタッチメントのダボ固定ハンドル⑪のハンドルを時計回りにまわしてダボを固定します。
- 5) 長さ調整ハンドル⑩を反時計回りにまわしてゆるめます。
- 6) レール2⑨に付いている長さ位置決め金具③をレール1②の任意の受け穴にセットし、自在ハンガーアタッチメントの長さを調整します。
- 7) 長さ調整ハンドル⑩を時計回りにまわししっかりと締め付けます。



## ■パイプへの取付け

- 1) ハンガー固定ハンドル⑮を反時計回りにまわしてゆるめ、パイプに取付ける幅をとります。
- 2) ハンガーをパイプに取付け、ハンガー固定ハンドル⑮を時計回りにまわしてしっかりと固定します。
- 3) 自在ハンガーアタッチメントの落下防止ワイヤ⑥を照明器具のアームに潜らせ、パイプにかけスナップフック⑦をスナップフック受金具⑧に確実に取付けます。
- 4) 照明器具の落下防止ワイヤ⑬を照明器具のアームに潜らせ、自在ハンガーアタッチメントの落下防止ワイヤ⑥に通し、照明器具のスナップフック⑭を照明器具のスナップフック受金具⑮に確実に取付けます。



# 《点検と修理》

## ■日常点検と整備のお奨め

お買い求めいただいた照明器具の性能を末長く維持し安全を確保するために、下記の日常点検項目に基づき、点検及び処置をしてください。

### —— 日常点検項目および処置 ——

点 検 内 容	交 換	修理 依頼
本体にひび・かけなどの異常はないか。	○	
落下防止蝶ボルト・長さ調整ハンドル・ダボ固定ハンドルの締付けに異常はないか。	○	
脱落した部品はないか。	○	
長さ位置決め金具・スナップフック受金具にゆるみや歪みなどの損傷はないか。	○	
ワイヤにほつれ、キンクなどの損傷はないか。	○	
スナップフックに伸びなどの損傷はないか。	○	
ダボ・ダボ受けのゆるみはないか。		○

## ■定期点検のお奨め

- (1)使用期間における経年変化または、ご使用の状況によっては消耗、劣化する部品や絶縁性能の低下がありますので、専門技術者による定期点検をお奨めします。
- (2)定期点検（保守契約）については、弊社の支店ならびに営業所にお問い合わせください。

## ■修 理

- (1)修理の判断  
上記日常点検項目に基づいて点検した結果、修理依頼の必要がある場合、及びその他の異常がある場合は、修理依頼をしてください。
- (2)修理は、弊社の支店ならびに営業所にお問い合わせください。

《外形寸法》 (単位: mm)

記載の製品に関しましては、改良の為予告なく定格・仕様変更を行うことがありますので予めご了承ください。





# 《弊社連絡先》

警告表示・銘板が読みにくくなったり、はがれそうになったときは、すぐに貼り替えて修復してください。  
また、商品のお問い合わせやアフターサービスは、最寄りのサービスセンター・支店等にご連絡ください。

東京サービスセンター TEL 03-3607-2166

サービスセンター フリーダイヤル 0120-092-714

記載の製品に関しましては、改良の為、予告なく仕様変更を行うことがありますので予めご了承ください。

## 株式会社 松村電機製作所

本 社 〒113-0031 東京都文京区根津2-12-1 TEL03-3821-6169(代) FAX03-5685-3144

東京支店 〒110-0008 東京都台東区池之端2-7-17井門池之端ビル4階 TEL03-3821-6161(代) FAX03-3821-6186  
関西支店 〒530-0043 大阪市北区天満 2 - 1 2 - 1 6 TEL06-6352-0245(代) FAX06-6352-2972  
中部支店 〒460-0008 名古屋市中区栄5-28-12名古屋若宮ビル TEL052-265-1591(代) FAX052-265-1590  
九州支店 〒812-0011 福岡市博多区博多駅前1-15-20NOF博多駅前ビル TEL092-451-3831(代) FAX092-451-3829  
東北支店 〒980-0022 仙台市青葉区五橋1-6-2KJビルディング TEL022-221-7791(代) FAX022-267-6892  
中国支店 〒730-0032 広島市中区立町1-20NREG広島立町ビル TEL082-245-8161(代) FAX082-245-1537  
札幌営業所 〒060-0063 札幌市中央区南三条西3-8-1エテルノビル TEL011-210-9561(代) FAX011-210-9562  
沖縄営業所 〒900-0033 沖縄県那覇市久米1-15-1上山ビル TEL098-860-6377(代) FAX098-860-6392  
サービスセンター 〒125-0052 東京都葛飾区柴又 3 - 5 - 6 TEL03-3607-2166(代) FAX03-3627-2505

2014.1\_1